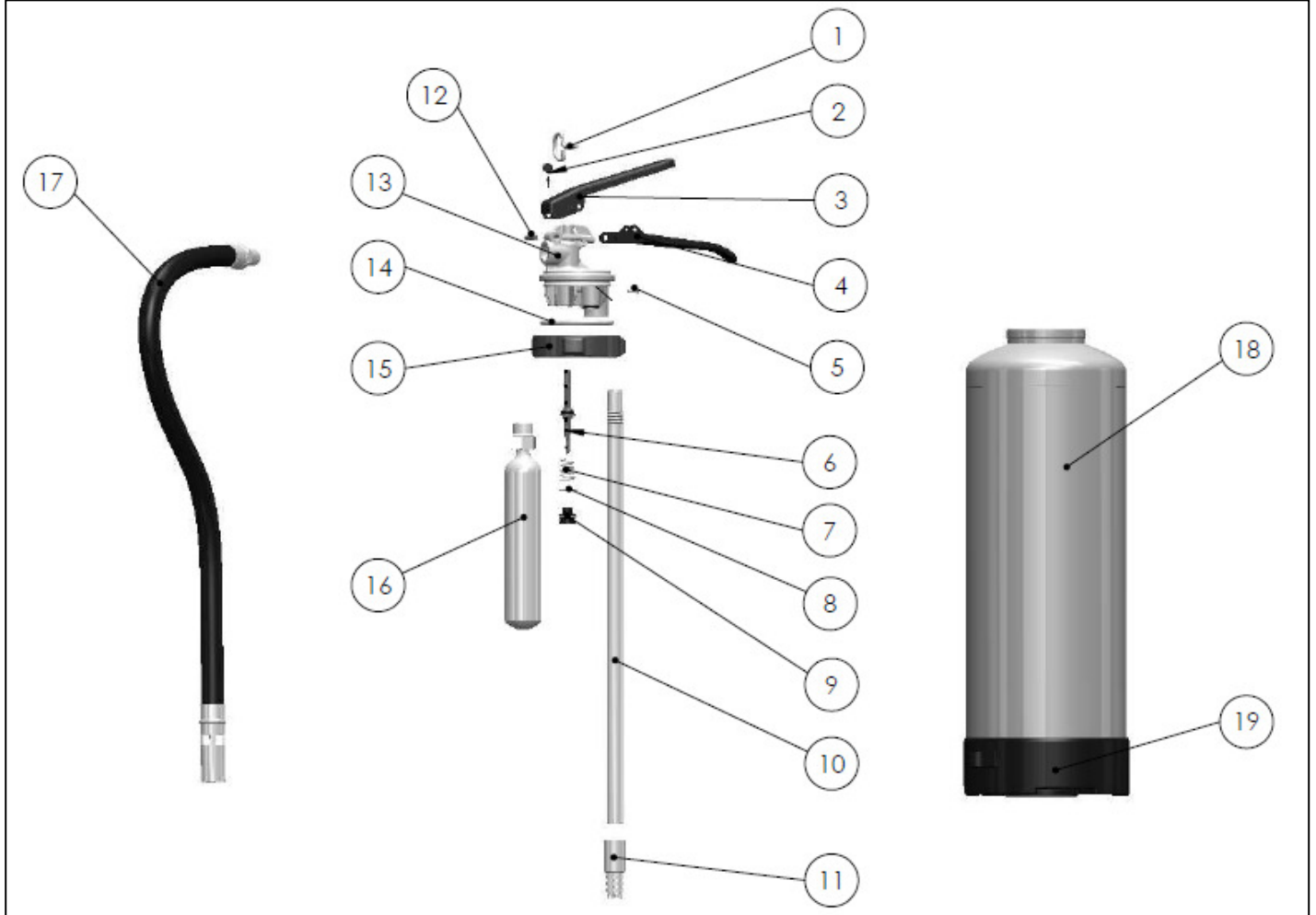


GLORIA®

SH 6 Easy
SF 6 Easy
Tarkastus- ja huolto-ohje
No.: 925886-01 Fin
14.06.2012

Turvata Oy Ab
Läntinen teollisuuskatu 2
02920 Espoo
info@turvata.fi
0105694700



Nro.	Tuotenumero	Nimike
1	149 309	Varmistinsokka
2	222 036	Sinetti
3	151 294	Laukaisukahva, punainen RAL 3000
4	151 295	Kantokahva, musta RAL 9005
5	151 277	Laukaisunilmaisin, punainen
6	356 285	Venttiilipultti (sis. O-rengas)
7	151 299	Jousi
8	151 415	Levy
9	356 461	Ohjain (sis. O-rengas)
11	149 422	Nousuputken sihti
12	222 229	Putkisokka ISO 8752-5 x 27-A2
13	356 394	Venttiili täydellinen (sis. ponnepullo)
14	201 270	O-rengas 60 x 4
15	151 263	Kannen kiristysrengas
16	356 276	Ponnepullo 35g kertakäyttöinen
17	355 891	Letku täydellinen
19	149 894	Jalkarengas
	300 150	Seinäteline
	353 082	Ajoneuvoteline

GLORIA[®]

SH 6 Easy
SF 6 Easy
Tarkastus- ja huolto-ohje
No.: 925886-01 Fin
14.06.2012

Turvata Oy Ab
Läntinen teollisuuskatu 2
02920 Espoo
info@turvata.fi
0105694700

	924 810	Imprex 05 -neste SH6Easy
	925 731	Imprex F-neste SF6Easy
	947 985	Käyttö ja huolto-ohje SH6EASY (CE)
	948 630	Käyttö ja huolto-ohje SF6EASY (CE)
	187 400	Kannen avain Easy mallit
	186 833	Käsikahva kannenavaimiin

1 Sammuttimen tarkastus

Tarkastuksessa ja huollossa on noudatettava sitä koskevaa ja kulloinkin voimassa olevaa lainsäädäntöä, asetuksia ja direktiivejä. Käsिसammuttimien tarkastusta ja huoltoa voi suorittaa vain Tukesin hyväksymä sammutinhuoltoliike. Sammuttimen toimintakunnon ylläpitämiseksi ja varmistamiseksi sammuttimelle on tehtävä tarkastus kahden vuoden välein. Mikäli sammutin on alttiina säänvaihteluille, kosteudelle tai värinälle tulee sammutin tarkastaa vuosittain. Tehtaan lopputarkastus luetaan ensimmäiseksi tarkastukseksi ja tästä alkaa myös jaksotus.

- 1.1 Tarkasta sammuttimen paineastiamerkinnät ja kokonaispaino n 10,6 kg
- 1.2 Tarkasta säiliön ulkopuolinen kunto ja, että sinetti ja etiketit ovat ehjiä.
- 1.3 Irrota letku. Tarkasta, että letku ja suutin ovat ehjiä ja puhtaita myös sisältä.
- 1.4 Avaa kannen kiinnitysrengasta puoli kierrosta varmistuaksesi ettei säiliössä ole painetta. Kierrä venttiilirunko irti säiliöstä ja irrota nousuputki ja ponnepullo venttiilirungosta. Poista sokka ja paina laukaisukahvasta (Huomioi, että olet irroittanut jo ponnepullon!), jotta saat venttiilipultin irti rungosta. Tarkasta venttiilipultin ja nousuputken kunto. Huomioi, että venttiilirungossa oleva punainen laukaisunilmaisoin tappi pysyy tarkastuksen ajan oikeassa asennossaan.
- 1.5 Tarkasta ponnepullon täytösmäärä 35g. Ylitäytöstä ei sallita ja alitäytöstä voi olla enimmillään 5 % täytösmäärästä. Huom! Ponnepullot ovat kertakäyttöisiä.
- 1.6 Asenna varmistinsokka sekä sinetti laukaisukahvaan, jotta ponnepullo ei laukea venttiilikoneiston kasaamisessa. Kierrä ponnepullo ja nousuputki kiinni venttiilirunkoon.
- 1.7 Tarkasta kannen O-rengas ja vaihda tarvittaessa uuteen. Voitele säiliön ja letkun kiertet vaseliinilla. Asenna venttiilirunko kiinni säiliöön. Sinetöi venttiilirunko sinettitarralla.
- 1.8 Kun olet suorittanut kaikki toimenpiteet ja todennut sammuttimen täysin toimintakuntoiseksi, varusta sammutin tarkastuslipukkeella.

2. Sammuttimen huolto / täyttö (Huomioi tarkastuksen lisäksi tehtävät toimenpiteet)

Sammutin tulee huoltaa jokaisen käytön jälkeen ja muulloinkin, kun tarkastus antaa siihen aiheutta, kuitenkin vähintään 5 vuoden välein. Huollon ja täytön yhteydessä tulee noudattaa valmistajan antamia ohjeita ja ohjearvoja sekä varaosina tulee käyttää vain alkuperäisiä Glorian varaosia.

- 2.1** Tarkasta sammuttimen kokonaispaino n 10,6 kg
- 2.2** Tarkasta säiliön ulkopuolinen kunto ja, että sinetti ja etiketit ovat ehjiä.
- 2.3** Irrota letku. Tarkasta, että letku ja suutin ovat ehjiä ja puhtaita myös sisältä.
- 2.4** Avaa kannen kiinnitysrengasta puoli kierrosta varmistuaksesi ettei säiliössä ole painetta. Kierrä venttiilirunko irti säiliöstä ja irrota nousuputki ja ponnepullo venttiilirungosta. Tarkasta venttiilipultin ja nousuputken kunto. Huomioi, että venttiilirungossa oleva punainen laukaisunilmaisintappi pysyy huollon ajan oikeassa asennossaan. Mikäli sammutin on laukaistu ja ilmaisin on ulkona, täytyy punainen ilmaisintappi painaa takaisin venttiilikoneiston sisään.
- 2.5** Tarkasta ponnepullon täytösmäärä 35g. Ylitäytöstä ei sallita ja alitäytöstä voi olla enimmillään 5 % täytösmäärästä. Huom! Ponnepullot ovat kertakäyttöisiä.
- 2.6** Huollossa tarkastaaksesi nesteen ja säiliön kunnon poista neste säiliöstä. Jos säiliön pohjalle on kertynyt sakkaa tai neste on muuttunut ruskeaksi, vaihda se uuteen. Neste on vaihdettava kymmenen vuoden välein alkaen sammuttimen valmistumisajankohdasta. Tarkasta säiliön sisäpinta. Mikäli säiliön sisäpinnoite on vaurioitunut, säiliötä ei voi enää käyttää.
- 2.7** Huuhtelet letku, suutin, nousuputki ja venttiilirungon osat haalealla vedellä ja kuivaa ne huolellisesti.
- 2.8** Täytä säiliö poistamalla tai uudella nesteellä tarpeen mukaan. Täyttötoleranssi + 0... -5 %
- 2.9** Asenna varmistinsokka sekä sinetti laukaisukahvaan, jotta ponnepullo ei laukea venttiilikoneiston kasaamisessa. Kierrä ponnepullo ja nousuputki kiinni venttiilirunkoon. Tarkasta kannen O-rengas ja vaihda tarvittaessa uuteen. Voitele säiliön ja letkun kierteet vaseliinilla. Asenna venttiilirunko kiinni säiliöön. Sinetöi myös venttiilirunko sinettitarralla.

Kun olet suorittanut kaikki toimenpiteet ja todennut sammuttimen täysin toimintakuntoiseksi, varusta sammutin huolto- ja tarkastuslipukkeella.

SH 6 Easy kokonaispaino 10,6 kg	6 l Imprex 05	Käyttölämpötila +5°C - +60°C
SF 6 Easy kokonaispaino 10,6 kg	6 l Imprex F	Käyttölämpötila -20°C - +60°C

Kiristysmomentit

Letkun kiinnitys venttiilirunkoon:	5 Nm ± 1 Nm
Kannen kiristysrengas säiliöön:	60 Nm ± 5 Nm
CO2 Ponnepullon kiinnitys venttiilirunkoon:	10 Nm ± 2 Nm

Käytettävän vaseliinin tulee olla kosteuden kestävä ja kumia vahingoittamatonta.